

# PROYECTO EDUCATIVO INSTITUCIONAL PEI

ESCUELA G-130  
ESTACIÓN BAQUEDANO

2023 - 2027





# SOÑAR ES SÓLO PARA VALIENTES

Es un honor para mí estar presentando el Proyecto Educativo Institucional 2023-2027 de la Escuela G-130 Estación Baquedano, pues escribo estas líneas no solamente como la directora que actualmente la lidera, sino también como ex alumna de la institución. Hace algunos años estuve sentada en estas mismas aulas, soñando con el camino que me tocaría recorrer, tal como ustedes hoy.

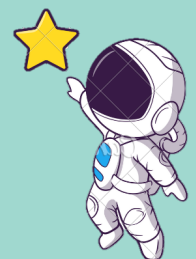
Cuando reflexiono sobre el pasado, presente y futuro de nuestra Escuela, identifico un elemento común: la astronomía. Desde el comienzo, la Comunidad Educativa de Baquedano ha estado en constante evolución, como el universo. Hemos sido capaces de abordar los desafíos que guían la ruta, a veces con más sombras que luces. Sin embargo, si hay algo que nos caracteriza, es que cuando nos unimos, logramos generar el cielo más iluminado.

Tengo la firme convicción de que nuestros niños y niñas poseen el potencial de brillar con luz propia y marcar la diferencia en el mundo. Es ese el sueño que queremos invitarles a perseguir con perseverancia, confianza y respeto, que son los pilares que guiarán este camino, como nuestros valores principales.

Los ciclos de transformación que nos ha tocado enfrentar en el último tiempo, nos han obligado a mirar las cosas desde una nueva perspectiva. Así también lo estamos haciendo desde la Escuela; donde estamos innovando en prácticas pedagógicas que impulsen en las y los estudiantes habilidades que les permitan alcanzar esas metas que han fijado y que sabemos que los hará llegar hacia lo más alto del cielo, de uno tan lindo como el que nos acompaña todas las noches en nuestra localidad de Baquedano. Queremos desarrollar en ellos y ellas las llamadas habilidades del siglo XXI, porque deseamos que sean ciudadanos del futuro.

Las próximas páginas relatan y ordenan el quehacer educativo de cada uno de los y las integrantes que componen la Escuela. Quiero invitarles a leerlas en conjunto con sus familias, amigas, amigos, vecinas y vecinos, generando una conversación en comunidad, que nos permitan visualizar cómo puedo participar activa, responsable e inclusivamente desde mi rol, para ser un aporte en este proyecto que es de todos y todas.

**Denisse Maureira Castillo**  
Directora  
Escuela G-130 Estación Baquedano



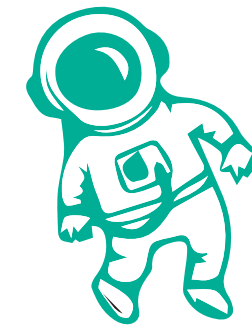


# ÍNDICE

<b>Presentación</b>	<b>3</b>
<b>Introducción.</b> El Sistema Solar de la Escuela	<b>4</b>
<b>Contexto.</b> Sobre nosotros	<b>6</b>
<b>Reseña histórica.</b> El origen de los cielos estrellados	<b>8</b>
<b>El entorno.</b> La escuela en el centro de la comunidad	<b>10</b>
<b>Nuestro sello educativo</b>	<b>12</b>
<b>Principios educativos</b>	<b>14</b>
<b>Enfoques educativos</b>	<b>15</b>
<b>Nuestros valores</b>	<b>16</b>
<b>Competencias específicas</b>	<b>17</b>
<b>Perfiles</b>	<b>18</b>
Equipo directivo	<b>18</b>
Docentes	<b>19</b>
Asistentes de la educación	<b>20</b>
Madres, padres y apoderados	<b>21</b>
Estudiantes	<b>22</b>
<b>Objetivos estratégicos</b>	<b>23</b>
<b>Seguimiento</b>	<b>24</b>
<b>Himno escuela</b>	<b>26</b>

# PRESENTACIÓN

## Datos del establecimiento



<b>Nombre</b>	Escuela G-130 Estación Baquedano
<b>Dirección</b>	Jaime Guzmán 123
<b>Localidad</b>	Baquedano
<b>Comuna</b>	Sierra Gorda
<b>Provincia</b>	Antofagasta
<b>Región</b>	Antofagasta
<b>Teléfono</b>	+569 84991864
<b>Rol Base Dato</b>	370
<b>Dependencia</b>	Municipal
<b>Nivel de enseñanza</b>	Educación Parvularia y Educación Básica
<b>Matrícula</b>	182





# INTRODUCCIÓN

## EL SISTEMA SOLAR DE LA ESCUELA

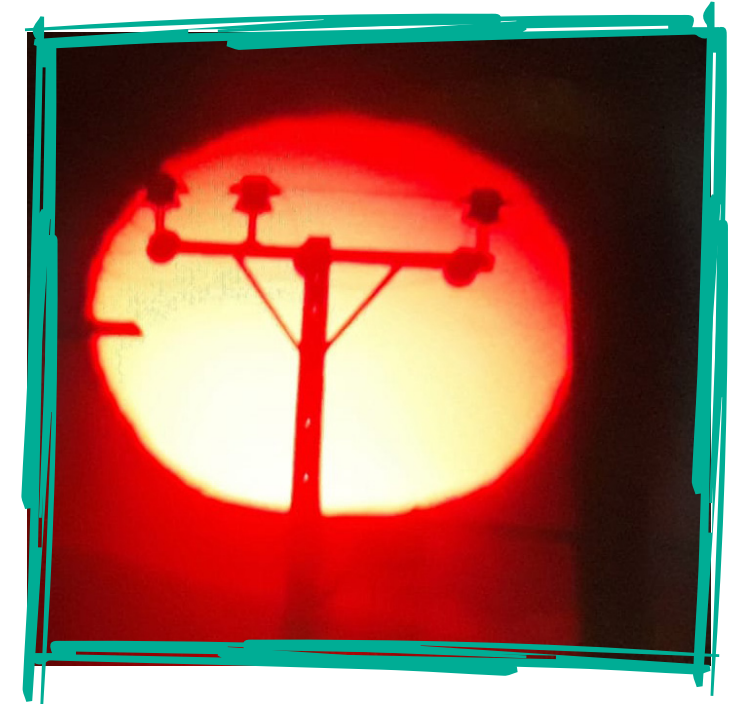
Entendemos el Proyecto Educativo Institucional (PEI) como el principal instrumento de gestión para el establecimiento. Tal como en el sistema solar que rige al universo y el resto de los planetas, el PEI da sentido a la labor educativa en la Escuela. A través de esta herramienta declaramos el estilo que ordena todos los niveles que imparte y define su razón de ser. Asimismo, genera un marco de referencia para las acciones, normas, protocolos y lineamientos, los que deben impulsarse en coherencia con las definiciones que explicaremos en las próximas páginas.



La actualización del PEI tiene el objetivo de trazar nuestra hoja de ruta para los próximos cuatro años. En éste, definimos en conjunto los énfasis que queremos dar a la forma de enseñar a nuestras y nuestros estudiantes, declaramos cuál es el propósito en la labor que desarrollamos diariamente y delineamos cómo vamos a concretar la misión para que todos los elementos que “giran” en torno al sistema escolar, orbiten de forma sincronizada.

Cuando hablamos de definir conjuntamente, nos referimos a un proceso que se ha llevado a cabo considerando las voces de cada uno de los estamentos de la Comunidad Educativa, quienes han participado activamente entregando su percepción respecto a elementos fundamentales que debemos desarrollar en la escuela.

El proceso para la actualización del PEI ha sido liderado por nuestra directora, Denisse Maureira Castillo, quien convocó a participar en distintas instancias de conversación que se han realizado en este contexto a:



- Institución sostenedora, Ilustre Municipalidad de Sierra Gorda
- Concejales pertenecientes a la Comisión de Educación
- Equipo directivo
- Docentes
- Estudiantes
- Madres, padres y apoderados
- Asistentes de la Educación



En este documento presentamos de forma concreta cómo soñamos el futuro de nuestra Comunidad Educativa. El sueño de cada estudiante motiva el trabajo que realizamos con gran convicción y pasión todos y todas quienes componemos la Escuela G-130 Estación Baquedano. Aquí explicamos cuáles son los enfoques, elementos, definiciones y roles que caracterizan a la Escuela, cuyo sello astronómico la distingue de otros establecimientos, pues la ruta del conocimiento que guía nuestros pasos, surge tal como el polvo de estrellas que flota en el espacio. Su emblema lo resume bien:

**“Desde el desierto hasta las estrellas, un camino de aprendizaje”.**



# CONTEXTO SOBRE NOSOTROS:

## EL ASTRO SOL

Nuestra Escuela se ubica en la comuna de Sierra Gorda, en la localidad Baquedano, justo en medio de la Región de Antofagasta. Si estuviéramos mirando el Sistema Solar, podríamos decir que se trata del Astro Sol.

Su dirección registrada oficialmente es Avenida Salvador Allende #118, sin embargo, el año 2000 el establecimiento educacional fue reconstruido completamente en el mismo territorio, incorporando un domo astronómico e implementando la jornada escolar completa, cambiando su dirección a Jaime Guzmán #123.

Su administración es dependiente del Departamento de Educación de la Ilustre Municipalidad y cuenta con Formación Parvularia y Básica, con niveles desde NT1 a Octavo Básico.

En total, recibimos a 182 estudiantes, con un promedio de 18 alumnos y alumnas por curso. Del total, 50% son niñas y 50%, niños. El Índice de Vulnerabilidad Escolar (IVE) asciende a 72% de sus estudiantes.

El trabajo al interior de la Escuela es realizado por un equipo directivo integrado por 5 profesionales, 13 docentes y, como apoyo, 26 asistentes de la educación, tanto profesionales, como técnicos y administrativos.



Nuestra Comunidad Educativa cuenta con 135 familias, que funcionan como la galaxia del espacio donde nos desarrollamos, pues se trata además de un número importante de la población que habita la localidad y, en gran parte, son exalumnos y exalumnas del establecimiento.

El trabajo que hemos desarrollado a lo largo de los años previos, sin duda, apalanca la visión que declaramos a partir de este PEI, con resultados que dan cuenta de una labor consistente por parte del establecimiento. En este sentido, destacamos algunas cifras obtenidas en el Sistema de Evaluación del Desempeño en 2022-2023, en cuanto a los siguientes factores:

**100 puntos en Mejoramiento: adecuado funcionamiento del establecimiento.**

**99,3 puntos en Iniciativa: incorporación de innovaciones educativas.**

**88,1 puntos en Igualdad de Oportunidades: accesibilidad y permanencia de la población escolar.**

**75 puntos en Integración: participación de madres, padres y apoderados.**

**54,1 puntos en Superación: variación de puntajes SIMCE de últimos años.**

Otro de los elementos fundamentales que queremos destacar es la convicción con la que realizamos nuestra labor, que impulsa la formación de personas con gran sentido de responsabilidad personal y social, que empatizan con sus pares y el entorno, y son un aporte para la transformación cultural que está viviendo el mundo en la actualidad. Son niños y niñas con cualidades y comportamientos positivos, que se esfuerzan por hacer bien a los demás. Procuramos desarrollar en nuestra juventud las habilidades del siglo XXI, con el objetivo de prepararlos para su futuro, promoviendo a la vez una serie de valores, con énfasis en el respeto, la confianza y la empatía.





# RESEÑA HISTÓRICA: EL ORIGEN DE LOS CIELOS ESTRELLADOS

Tal como la vida de las estrellas, la historia de nuestro establecimiento es interesante, pues varios han sido sus nombres y formas. Sus inicios se comenzaron a escribir en pleno desierto de Atacama hace más de 79 años, con la denominada Escuela Mixta Rural N° 23.

A partir de 1986 el recinto escolar pasó a llamarse Liceo C-28, nombre muy recordado por la mayoría de los y las habitantes de la localidad, quienes pasaron gran parte de su infancia en las aulas del lugar. Cinco años después, en 1991, se eliminó la educación media, constituyéndose la Escuela Básica G-130 Estación Baquedano, según Resolución Exenta 5493 de fecha 01/09/1981, como hoy la conocemos.

El capital turístico del poblado data de 1910, cuando se inició la actividad ferroviaria en la zona, símbolo de su identidad. Aquí se pueden visitar una serie de monumentos nacionales que dan cuenta de su historia. Pese al gran atractivo que constituye su pasado en este sentido, son las particularidades de sus cielos las que hacen única a la localidad.

La Región de Antofagasta cuenta con la certificación Starlight que acredita que este lugar

es uno de los mejores del planeta para observar el firmamento. Debido a la contaminación lumínica existente en las grandes ciudades de la Región, se recomienda realizar observaciones astronómicas en sitios donde no exista mucha luz artificial. Es así como nuestra localidad, que cuenta con un grupo reducido de viviendas, se constituye como un espacio ideal para observar las maravillas del universo. Esta es la gran oportunidad que identificó un grupo de docentes en el año 2000, liderados por don Rafael Siglic Oyanadel, quienes, a partir de una experiencia astronómica que vivieron en San Pedro de Atacama, definieron impulsar la astronomía en el establecimiento.

Con esta iniciativa y, coincidentemente, con la reconstrucción en desarrollo del frontis del establecimiento, edificamos el domo astronómico, que hoy lleva el nombre Rafael Siglic Oyanadel en honor de esta bella ciencia. A lo largo de los años pudimos equiparlo con

un telescopio. Y, en el camino, le dimos vida a este espacio con la creación de la academia "Marka Huara", palabras en Aymara, que pueden traducirse al español como pueblo de estrellas; donde niños y niñas de la escuela aprenden y exploran el universo.

Este domo se ha convertido en el ícono representativo de nuestra Escuela. Pero no se trata solamente de una imagen, pues los equipos directivos y docentes, nos hemos enfocado en convertir la astronomía en una práctica transversal del quehacer pedagógico.

En este sentido, queremos relatar algunos hitos que marcan este camino espacial y que dan cuenta de la gran pasión con que realizamos nuestras actividades, entre las cuales hemos desarrollado ocho campamentos astronómicos regionales, invitando también a participantes de otras regiones.

Algunos de los reconocimientos y participaciones tanto nacionales como internacionales, son:

- Exposición del proyecto "Composición química del sol y la tierra: en busca de semejanzas" en ESI AMLAT, 2018, Latinoamericano de Ciencias, realizada en Antofagasta, Chile, donde participaron 13 países.
- 2º lugar con el proyecto "Composición química del sol y la tierra: en busca de semejanzas" en Expo- ciencias nacional 2017, realizada en Santiago de Chile.
- 1º lugar con el proyecto "Movimiento orbital de los planetas" en CIENTEC 2016, realizada en Lima, Perú.
- 2º lugar con el proyecto "Contaminación lumínica en Baquedano", en la XIII Feria internacional de Ciencias y Tecnologías "CIENCAP 2016" realizada en Asunción, Paraguay.
- 2º lugar con el proyecto "El movimiento orbital de los planetas", movimiento internacional para el recreo científico y técnico MILSET a través del Movimiento Científico Nordeste VI MOCINN, en Natal, Brasil.
- 2º lugar con el proyecto ganador del VIII Congreso Astronómico Nacional 2016 de Antofagasta, Chile, para su participación en Exposciencias Internacional Fortaleza, Ceará MILSET BRASIL 2016.





# EL ENTORNO: LA ESCUELA EN EL CENTRO DE LA COMUNIDAD

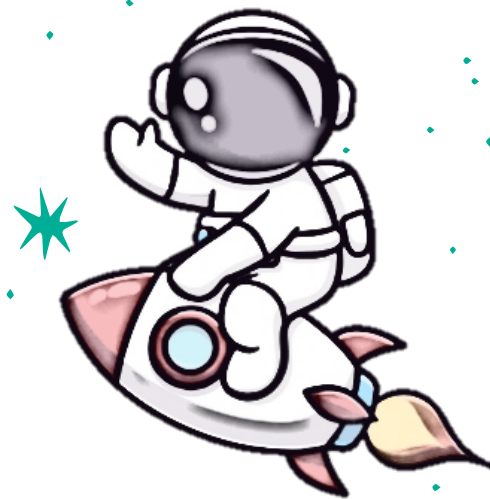
Como ya hemos dicho, la Escuela se emplaza en la localidad de Baquedano, en la comuna de Sierra Gorda, justo en el medio del desierto de Atacama de la Región de Antofagasta. El lugar es conocido por su clima extremadamente seco y soleado, lo que lo hace ideal para la observación astronómica, haciendo alusión al emblema de la Escuela:

“Desde el desierto hasta las estrellas, un camino de aprendizaje”.

De acuerdo a datos del Instituto Nacional de Estadísticas, la localidad cuenta con 942 habitantes. Al tratarse de una población reducida, el cielo nocturno se muestra particularmente despejado, oscuro y con escasez de nubes. La ausencia de luz artificial permite observar las estrellas, planetas y otros cuerpos celestes de forma clara y detallada. Esta es la inspiración que nos permite soñar y repetir con convicción que el cielo es el límite.

En Baquedano se vive la “cultura pampina”, que se caracteriza por ser una mezcla de influencias de los distintos grupos étnicos que han pasado por el poblado, dejando sus raíces y tradiciones. Esta cultura se ha enriquecido en los últimos años con la llegada de nuevos núcleos familiares provenientes de países vecinos, principalmente de Bolivia.

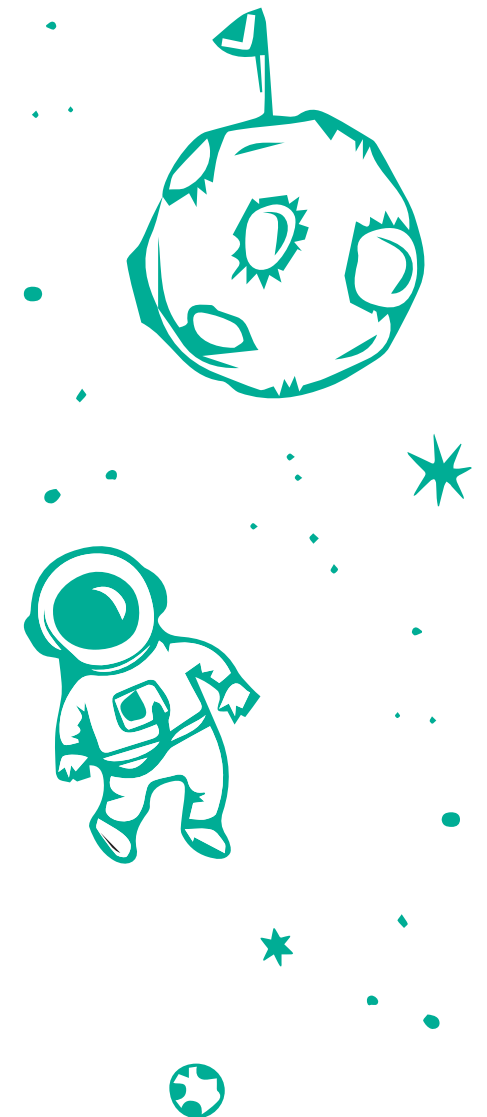
Se caracteriza por ser un lugar de paso, pues está ubicado en la principal carretera que une las ciudades de Antofagasta y Calama, y en las cercanías de cuatro faenas mineras que operan en el lugar. La Escuela tiene vínculo con varias organizaciones que integran su red de apoyo, destacando la labor educativa que realiza en conjunto con BHP Spence.



Asimismo, queremos reconocer el trabajo colaborativo que llevamos de la mano con la Municipalidad de Sierra Gorda, a través de sus distintos departamentos, fortaleciendo el apoyo integral que entregamos a nuestros y nuestras estudiantes. (Salud y DIDECO)

Las singularidades sociodemográficas del territorio hacen que tenga “mucho cultura” según definen los mismos estudiantes de la Escuela G-130 Estación Baquedano. A esto, se suma la tranquilidad y seguridad de ser una localidad pequeña como características fundamentales, donde niños y niñas pueden salir a jugar libremente y se transportan en bicicleta.

En este contexto, el único establecimiento educativo se constituye como un punto de encuentro y el centro social de los y las habitantes de la comunidad, pues tanto padres, madres y apoderados, como hijos e hijas comparten la experiencia de ser formados en sus aulas.





## NUESTRO SELLO EDUCATIVO

### SELLO ASTRONÓMICO

Desde el desierto aprendemos a observar el universo, a preguntar nuestros sueños al infinito y a conocer el mundo junto a otros.

Cuando pensamos en nuestra Escuela G-130 Estación Baquedano, inmediatamente imaginamos el domo de observación astronómica que hay en la construcción de su frontis. Sin embargo, esta imagen que la hace única no es sólo un símbolo. Es el reflejo de su propuesta educativa, que impulsa el método científico astronómico a través de la observación y análisis para el desarrollo y progreso de los aprendizajes de nuestro estudiantado.

Reconocemos la astronomía como una ciencia que delinea nuestro quehacer de forma transversal, que impulsa metodologías activas en los distintos niveles e iniciativas.

Vivimos este sello buscando permanentemente incentivar prácticas pedagógicas y actividades que despierten la curiosidad en el quehacer de nuestras y nuestros estudiantes, con la participación de toda la Comunidad Educativa y promoviendo la exploración como método para adquirir nuevos aprendizajes y experiencias.

## VISIÓN

### SUEÑOS INFINITOS

Creemos que el cielo es el límite para los y las jóvenes de Baquedano. Desarrollamos altas expectativas en todos los y las integrantes de la Comunidad Educativa, trabajando en conjunto para impulsar y formar a niños y niñas que son capaces de concretar el proyecto de vida que sueñan. Lo definen con confianza y lo logran con perseverancia. Tal como el Big Bang, nuestras y nuestros estudiantes tienen sueños en expansión infinita.

Son personas que cuentan con las herramientas que requieren para enfrentar los desafíos del siglo XXI y utilizan el método científico para entender el mundo, cuidando impactar positivamente en otras personas y en su entorno.

## MISIÓN

### EXPERIMENTAMOS Y APRENDEMOS

Enviar un cohete al espacio considera elementos de ensayo y error. Sin embargo, es una tarea altamente compleja, que requiere estructura y planificación. También, mucho coraje y determinación. Motivamos a nuestras y nuestros estudiantes a obtener nuevos aprendizajes a través de la observación y la experimentación, en un entorno que facilita la exploración y la obtención del conocimiento a través de un método científico.

Impulsamos la curiosidad y creatividad como parte del estilo de vida de personas que son conscientes de sus acciones y del impacto que pueden tener en otros y su entorno. Utilizamos la comunicación y colaboración como herramientas fundamentales para contribuir con el desarrollo de nuestra comuna y su población. Sabemos que mientras más estrellas reunamos en una galaxia, más puede brillar.



# PRINCIPIOS EDUCATIVOS

Nuestra comprensión del universo para tener estudiantes felices, considera los siguientes principios:

## Entendemos la educación como herramienta de desarrollo personal y social

Queremos la mejora constante de nuestros niños y niñas como personas responsables, comprometidas y conscientes de su entorno; y del otro.

## Fomentamos el pensamiento crítico y la curiosidad por el conocimiento

Impulsamos espacios de participación, opinión y reflexión; que despierten la capacidad de explorar de los y las estudiantes, con el fin de que cuestionen, analicen y evalúen la información que reciben. Utilizamos el método científico como herramienta para sistematizar este principio.

## Integramos a la Comunidad Educativa y Redes de Apoyo en la formación de proyectos de vida de los y las estudiantes

Valoramos la participación activa y comprometida de todos los miembros que componen la Escuela, en la formación y materialización de los sueños de nuestros niños y niñas.

## Desarrollamos altas expectativas en los y las estudiantes y miembros de la Comunidad

Creemos que cada integrante de nuestra Escuela puede lograr lo que se propone. Impulsamos la proyección de un futuro esperanzador, motivando el esfuerzo y el trabajo constante para alcanzar el máximo potencial de las personas.

## Empoderamos a nuestra juventud en sus procesos de aprendizaje

Buscamos impulsar la proactividad y la confianza en los y las estudiantes sobre sus aprendizajes, con el fin de que puedan tomar decisiones informadas y se sientan comprometidos y comprometidas con su propia educación.

## Generamos espacios de reflexión para el bienestar social y colectivo

Estamos comprometidos y comprometidas con el desarrollo de instancias que permitan a todos los y las integrantes de la Comunidad Educativa, reforzar conductas y comportamientos que consideramos significativos para la convivencia, comprendiendo la importancia de actuar con integridad y ética, tratando a los demás y al entorno con respeto y consideración, y siendo responsable de nuestros actos.

# ENFOQUES EDUCATIVOS

Invitamos a los y las estudiantes a explorar sobre el conocimiento, a través de los siguientes enfoques:

## Enfoque científico:

Obtenemos el conocimiento y comprendemos el mundo a través del método científico, impulsando la formulación de preguntas, la generación de hipótesis y el diseño y realización de experimentos. Nuestras prácticas pedagógicas contemplan la observación, la recopilación y el análisis de datos para la generación de conclusiones.

## Enfoque constructivista:

Promovemos el aprendizaje significativo. Buscamos que los y las estudiantes construyan su propio conocimiento a partir de sus experiencias y de su relación con el entorno. Se trata de un proceso activo para la integración de nuevas ideas y conceptos.

## Enfoque colaborativo:

Impulsamos el trabajo en equipo y la cooperación entre los y las estudiantes y con los y las integrantes que componen la Comunidad Educativa, para la formación de proyectos de vida que consideren el diálogo y la participación activa, responsable e inclusiva en la sociedad, como una forma de abordar las situaciones en todo ámbito. En resumen, en la Escuela G-130 Estación Baquedano de la comuna de Sierra Gorda, nos enfocamos en la formación de proyectos de vida integrales, donde todos los miembros de la Comunidad Educativa y redes de apoyo, juegan un rol fundamental. Utilizamos el método científico como herramienta para promover la exploración sobre el conocimiento, construyendo nuestro camino de aprendizaje hacia las estrellas.





# NUESTROS VALORES

Desde la Escuela promovemos valores que definen la forma de convivir entre las personas que componemos todos los estamentos de la Comunidad Educativa.

## Respeto.

Todo está en constante movimiento y equilibrio en el universo. Cada cuerpo celeste tiene su espacio específico, lugar y tiempo, y se alinea con la gravedad de los demás elementos. Esta es la forma natural de convivir, también en nuestra Escuela, reconociendo el lugar y dignidad de los demás.

Reconocemos el valor de las personas y el entorno, por lo que siempre tenemos presente la consideración hacia el otro en nuestro actuar. Asignamos un valor muy significativo a la diversidad y propiciamos la tolerancia y el diálogo constructivo.



## Confianza.

Nuestro universo está conectado gracias a la Ley de la Atracción. De manera similar, la Escuela cree en la interdependencia entre las personas que integran la Comunidad Educativa para el desarrollo de una convivencia armónica y en equilibrio. Tenemos la firme convicción de que nuestros niños y niñas pueden desarrollarse personal y académicamente, hasta lograr su máximo potencial. Creemos en la capacidad de cada persona para colaborar y aportar al logro de los objetivos comunes. Buscamos que nuestro estudiantado se sienta seguro de sus competencias y apoyado en su proceso de aprendizaje y desarrollo personal.

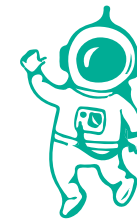
## Perseverancia.

Descubrir nuevas estrellas y galaxias puede tardar toda una vida. Para lograrlo se requiere mucho trabajo y esfuerzo. También para alcanzar cada objetivo que nos fijamos, por más pequeño que sea. Por ello, en la Escuela promovemos la cultura de la perseverancia, motivando la constancia en la consecución de metas personales y colectivas. Con esto también desarrollamos la capacidad de enfrentar y superar los desafíos que se presentan en el camino hacia las estrellas.

Estos valores institucionales, alineados con la visión, misión y sello educativo, buscan consolidar una Comunidad Educativa comprometida y colaborativa, que convive en un ambiente donde el respeto, la confianza y la perseverancia están siempre presentes.

# COMPETENCIAS ESPECÍFICAS

## Responsabilidad personal y social.



Cada planeta tiene un lugar y espacio en el universo, es una idea que hemos repetido, pues habla del orden natural. Se trata del mismo concepto que promovemos con nuestro estudiantado, porque entendemos que cada acción que realizamos, tiene un impacto en el entorno y en las personas que nos rodean. De esta forma, reforzamos conductas que nos permiten evolucionar, adaptándonos para crear una sociedad más justa y sostenible.

## Comunicación.



Entender y analizar información que proviene de los cuerpos celestes, es complejo. Los y las astrónomas deben tener habilidades y conocimientos específicos. La interacción entre las personas requiere de condiciones similares. Reconocemos que para que exista una conexión efectiva, es necesario fortalecer elementos como la expresión oral y escrita, lenguaje corporal, escucha activa, la empatía, asertividad y adaptabilidad.

## Colaboración.



Los sistemas planetarios, tal como las escuelas, funcionan bajo la influencia de un campo gravitatorio. Así también funciona nuestra Comunidad Educativa, donde impulsamos el ser parte de un grupo, colaborando de forma activa desde la particularidad y talentos propios, para contribuir al buen funcionamiento y logro de objetivos comunes.

## Pensamiento crítico.



Para descubrir el universo es necesario explorar y encontrar nuevas perspectivas. Desde la Escuela, fortalecemos la capacidad de entender y abordar problemas a través del método científico, que utiliza la observación sistemática y reflexiva para la obtención del conocimiento.

Tal como la sociedad en la actualidad, el funcionamiento del cosmos es complejo, por lo que se requiere contar con herramientas potentes que permitan a nuestro estudiantado analizar información, formular teorías y adaptarse a los constantes cambios.

## Liderazgo.



La energía es el elemento que fluye y da forma a las galaxias que componen el universo. Lo organiza e impulsa transformaciones. Es este el componente presente en los estamentos de nuestra Comunidad Educativa, pues se trata de una competencia requerida para llevar adelante las ambiciosas metas que nos hemos propuesto. Nadie dijo que sería fácil construir un camino hacia las estrellas. Creemos en la importancia de saber influir en otras personas de forma positiva, generando esa fuerza gravitacional que permite que cada elemento contribuya para el logro de resultados y metas.

## Autonomía.



Todos los elementos del universo funcionan en conexión. Sin embargo, cada cuerpo celeste debe poder moverse de manera independiente y seguir sus propias trayectorias.

En nuestra Escuela, debido al contexto donde se ubica, siempre llega el momento en que sus integrantes tienen que emigrar. Casi siempre, más temprano que tarde. Reconocemos la importancia de contar con las herramientas necesarias para tomar decisiones libres e informadas en función de sus aspiraciones hasta llegar a las estrellas en el camino del aprendizaje, independiente de la influencia de factores externos.

## Análisis y gestión de la información (aplicado a la tecnología).



Desde que ocurrió el Big Bang, nuestro universo está en expansión. Asimismo, la cantidad de información a la que estamos expuestos diariamente. Nuestra escuela prepara a estudiantes que cuentan con recursos y herramientas asociadas al uso de la tecnología, que les permiten afrontar con eficacia la toma de decisiones, la realización de investigaciones y avanzar en su camino del aprendizaje.



## PERFILES

### EQUIPO DIRECTIVO

Ya hemos dicho que para liderar un universo se requiere energía, que es la encargada de ordenar, transformar y fluir. El grupo humano que encabeza nuestra Escuela representa ese elemento, que podemos traducir en características específicas, pero diversas y flexibles, pues el foco es que puedan contribuir con el desarrollo del sello astronómico, misión y visión; independiente de los factores internos y externos influyan.

El PEI es una hoja de ruta en el camino del aprendizaje que recorren nuestras niñas y niños y que encabeza un equipo que reconoce los talentos y potencialidades de sus estudiantes. Son personas que impulsan espacios para escuchar opiniones e implementar iniciativas que permitan mantener el equilibrio en los distintos estamentos de la Escuela.

El perfil del equipo directivo de la Escuela G-130 Estación Baquedano debe cumplir con un alto grado de compromiso y entusiasmo, como motor para la realización de sus labores. Esa energía es tan potente que se transmite a los demás integrantes de la Comunidad Educativa. Los integrantes de este estamento son responsables de la elaboración e implementación del orden y organización de la Escuela, materializada en protocolos, planes y normas.



Se trata de un equipo de trabajo que está comprometido con la educación y el desarrollo integral de los y las estudiantes a través del método científico, siendo los principales precursores de la curiosidad e investigación para la obtención del conocimiento. Así implementan el sello educativo astronómico y los principios y enfoques pedagógicos de la Escuela. Son capaces de liderar y motivar para dirigir a toda la Comunidad hacia el logro de los objetivos estratégicos y de la visión y misión declaradas. El trabajo que realizan se hace en contexto con el crecimiento de la localidad de Baquedano, teniendo en vista ser un aporte y contribución en su desarrollo.

Están orientados y orientadas al desarrollo de competencias clave e impulsan las habilidades para el siglo XXI, tales como la comunicación, colaboración, el pensamiento crítico, la responsabilidad social y personal, el liderazgo, la autonomía y la gestión y análisis de la información. Para ello, fomenta el trabajo en equipo y el diálogo constructivo en la comunidad educativa, con el fin de desarrollar proyectos que tengan un impacto positivo en la comunidad.

## DOCENTES

Los y las profesoras conforman una fuente de conocimientos y experiencia, por lo que podríamos decir que son elementos fundamentales en nuestro universo llamado Escuela. Las características que los distinguen son diversas y es relevante poner el foco en su desarrollo:

### Altas expectativas.

Están enfocados en impulsar el máximo potencial de sus estudiantes, lo cual implica ser un profesional que cree en los talentos y habilidades de cada uno de ellos y ellas, reconociendo que todos pueden aprender y desarrollarse. Nuestros profesores y profesoras establecen objetivos claros y desafiantes para sus estudiantes, y trabajan de manera efectiva para apoyarles en su proceso de aprendizaje.

### Capacidad de adaptación.

Son flexibles en cuanto a las distintas situaciones, contextos y desafíos, poniendo en el centro el bienestar de las personas.



### Conectan con las necesidades de sus estudiantes.

Nuestros docentes entregan herramientas que permiten a la diversidad existente en el aula de niños y niña, obtener conocimientos y los aprendizajes esperados.

### Trabajan de forma colaborativa.

Se comunican con padres, madres, apoderados, asistentes de la educación y equipo directivo, por una meta común. Reconocen el rol fundamental que cumple cada integrante de la Comunidad y son facilitadores para la conexión entre ellos.

### Innovadores.

Utilizan recursos pedagógicos que permiten desarrollar clases entretenidas, que incorporan nuevos métodos de aprendizaje, que se caracterizan por su dinamismo y el uso de herramientas tecnológicas.

### Vocación por la educación.

Mantienen el propósito de nuestro quehacer en el centro, siempre con dedicación, entusiasmo y compromiso por lograr los aprendizajes esperados en sus estudiantes.





## ASISTENTES DE LA EDUCACIÓN

Los y las asistentes de la educación desempeñan un papel crucial en la Escuela, pues brindan apoyo a los y las docentes y estudiantes en su proceso de aprendizaje. Si pensamos que funcionamos como un universo, el equipo de asistentes tiene el rol de los satélites, apoyando el buen funcionamiento del sistema, a través de la entrega de información relevante y su transmisión. El perfil que deben desarrollar para cumplir con sus labores contempla:

### Son aliados y aliadas estratégicas del equipo docente.

Reconocen y actúan de acuerdo a la estructura jerárquica que regula el funcionamiento en nuestra Escuela, apoyando la labor de profesores y profesoras, cumpliendo con rigor las tareas indicadas por los y las docentes, como la preparación de materiales, organización de actividades extracurriculares, supervisión de niños y niñas durante los recreos, así como también el cuidado de nuestra infraestructura, entre otras, muy importantes para contribuir con los objetivos comunes de la Escuela, en torno al logro de los aprendizajes de nuestro estudiantado.

### Apoyan a los y las docentes en el orden y disciplina.

Ayudan a ubicar los elementos que componen la Escuela, en tiempo y espacio, de manera adecuada y de acuerdo a los lineamientos entregados por el equipo docente. Su rol es clave para que el día a día al interior de nuestro establecimiento se desenvuelva según lo planificado, por lo que es imprescindible que trabajen de la mano del equipo directivo en la implementación del trabajo estipulado.

### Desarrollan habilidades interpersonales efectivas.

Se trata de personas confiables, que tienen la capacidad de manejar mucha información y mantener la confidencialidad de los asuntos y problemáticas que abordan diariamente en su labor. Expresan de manera clara las necesidades y opiniones propias, destacándose por actuar siempre de forma respetuosa y amable.

### Actitud de compromiso y proactividad con sus labores.

Se anticipan a las necesidades del equipo docente, directivo y niñas y niños de la Escuela. Son personas que están permanentemente atentas a proporcionar soluciones eficaces ante las situaciones que ocurren. En este contexto, siempre actúan con colaboración y creatividad, manteniendo una comunicación clara y abierta para hacerse cargo del trabajo encomendado de parte del profesorado, directivos. Se rigen por la normativa del establecimiento, al mismo tiempo que actúan en coherencia con lo declarado en este documento.

## MADRES, PADRES Y APODERADOS



La Comunidad Educativa funciona como una galaxia, donde cada miembro puede ser visto como una estrella. Al igual que éstas, los integrantes tienen su propia individualidad y brillo único, pero cuando se juntan, forman un sistema interesante y hermoso. Es ahí donde las 135 familias que componen nuestra Escuela, son fundamentales.

### Participación activa, responsable e inclusiva.

Con foco en el logro del desarrollo y sueños de nuestros niños y niñas, la Escuela cuenta con un contexto que favorece y facilita la participación de madres, padres y apoderados, quienes actúan con entusiasmo y compromiso en las distintas iniciativas y actividades que implican el fortalecimiento de su educación. Una comunidad activa, responsable e inclusiva es un referente que aporta identidad a niños, niñas y jóvenes.

### Diversidad.

Las madres, padres y apoderados de Baquedano son muy diversos, pero tienen una característica en común: participan activamente en la construcción de nuestra Escuela.

### Impulsan valores.

Son quienes impulsan parte de los sentidos institucionales, a través de los valores, como el respeto, compromiso y responsabilidad, constituyéndose como un componente fundamental en el desarrollo de nuestro PEI.

### Personas comprometidas con la educación.

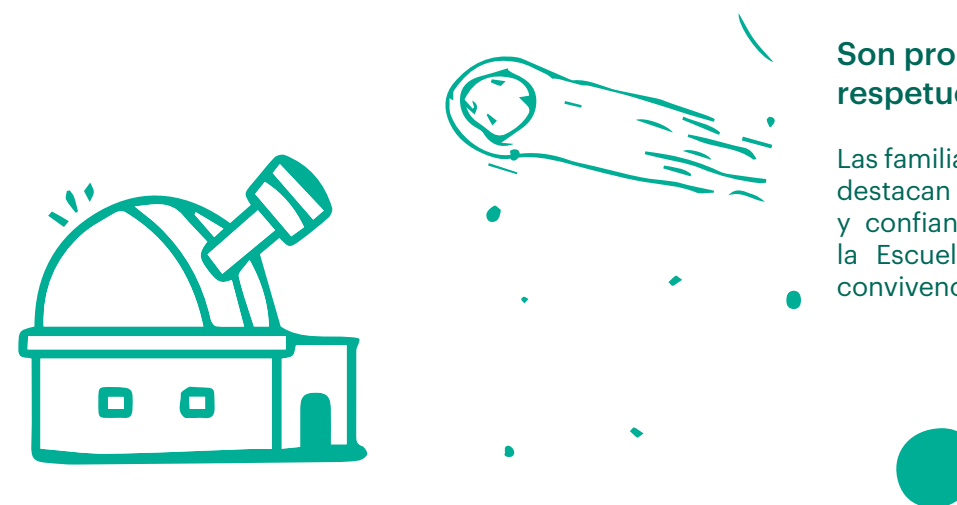
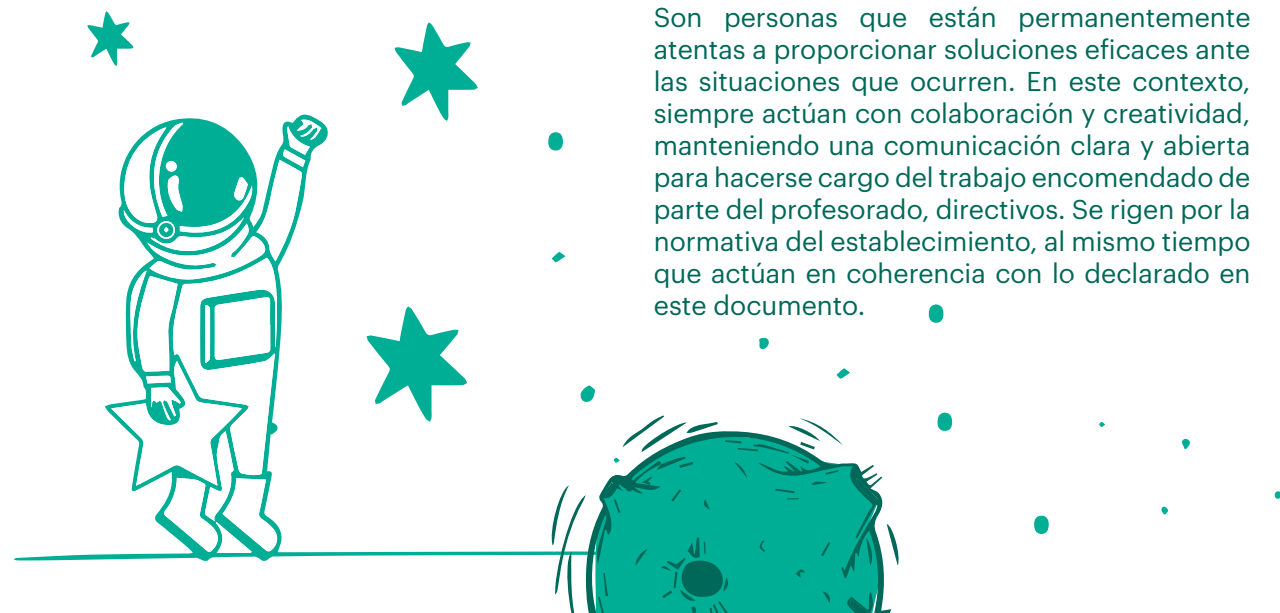
Conocen, comparten y apoyan la visión, misión y sello del establecimiento, lo que se traduce en una actitud de compromiso en el proceso educativo de sus hijos e hijas. Refuerzan la curiosidad y la actitud que les permite explorar para obtener nuevos conocimientos.

### Aportan a las metas comunes.

Son conscientes de la importancia de la colaboración y el trabajo en equipo para lograr una educación integral, que permita a nuestras niñas y niños proyectar su camino a largo plazo. Por lo tanto, trabajan de manera coordinada con docentes y directivos para ser un aporte en la construcción de sus proyectos de vida con altas expectativas.

### Son promotores de una convivencia respetuosa.

Las familias de nuestra Comunidad Educativa destacan por tener una actitud de respeto y confianza hacia los otros integrantes de la Escuela, favoreciendo un ambiente de convivencia en armonía y colaboración.





## ESTUDIANTES

Nuestro estudiantado representa a las estrellas de nuestro universo, pues brillan por su conocimiento y habilidades. Se expanden a medida que aprenden y son una fuente permanente de luz y energía para aquello que les rodea.

### Personas preparadas para desafíos del siglo XXI.

Las y los estudiantes de nuestra Escuela son agentes activos del cambio en una sociedad que evoluciona constantemente, destacando por tener muy desarrolladas ciertas competencias para enfrentar el siglo XXI: son responsables personal y socialmente, pueden comunicarse efectivamente, colaboran y son un aporte para metas comunes, entienden y abordan los desafíos con pensamiento crítico, son líderes capaces de influir positivamente en el otro, tienen autonomía para tomar decisiones frente a su futuro y cuentan con la capacidad de analizar y gestionar información a través del uso de tecnología.



### Destacan por sus valores.

Son personas confiables, que actúan con responsabilidad y saben que es importante persistir para lograr lo que se proponen.

### Protagonistas de su camino.

Nuestros niños y niñas están comprometidas con su propio aprendizaje y con el desarrollo de sus proyectos de vida. Son capaces de trabajar en equipo y de dialogar constructivamente con sus pares y con los adultos de la Comunidad Educativa. Tienen una actitud que les permite ser personas innovadoras y creativas en la solución de problemas.

### Responsables con ellos mismos y su entorno.

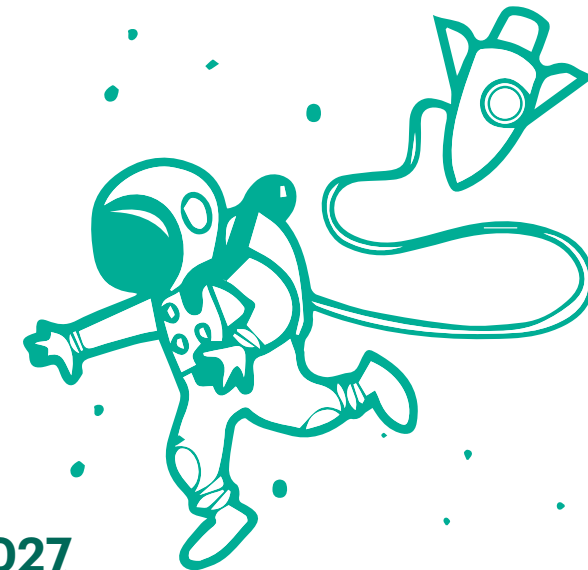
Además, tienen una gran sensibilidad con su territorio, siendo los principales impulsores de su desarrollo y crecimiento. Entre sus sueños también está el contar con un mejor lugar para vivir, lo que considera contribuir en lo económico, social y ambiental. La energía y luz que transmiten nuestros estudiantes se puede comparar también con una fuerza gravitacional en el universo, pues son capaces de influir en su entorno y ser un catalizador para la transformación de otras personas.

## OBJETIVOS ESTRATÉGICOS

La definición de la misión. Tan importante como abordar nuestro propósito, sentidos educativos y sello, es importante dar orientación, mejora continua, planificación y seguimiento al cumplimiento de lo que hemos definido como nuestro Proyecto Educativo Institucional.

Las declaraciones realizadas en este documento no se podrían materializar si no ajustamos de forma adecuada los objetivos estratégicos que orientan el trabajo a realizarse en los próximos 4 años, a través del Plan de Mejoramiento Educativo.

A continuación, explicaremos, según cada ámbito de acción, cómo llegaremos a lograr nuestra misión espacial: el cumplimiento de los sueños de nuestros niños y niñas.



### Objetivo 2024-2027.

<b>Gestión Pedagógica</b>	Activar y fortalecer aprendizajes significativos, a través de la observación y experimentación, que permitan a los y las estudiantes utilizar el método científico para entender el mundo. Mediante el fomento al pensamiento crítico, la curiosidad por el conocimiento, espacios de participación, opinión y reflexión, que despierten la capacidad de explorar, con el fin de que nuestro estudiantado cuestione, analice y evalúe la información que recibe.
<b>Liderazgo</b>	Articular iniciativas para establecer altas expectativas en los y las estudiantes y empoderarles en sus procesos de aprendizaje, mediante el fomento de prácticas pedagógicas y el desarrollo integral para que despierten la curiosidad y la participación activa, responsable e inclusiva en conjunto con la Comunidad.
<b>Convivencia Escolar</b>	Vincular a la comunidad para generar un espacio seguro y acogedor que promueva la reflexión y bienestar individual y social, fomente la participación activa y opinión de los y las estudiantes y valore el compromiso de todos los miembros que componen la Escuela. Mediante el refuerzo de conductas y comportamientos que consideramos significativas para la convivencia, como lo son el trato a los demás con respeto, confianza y perseverancia.
<b>Gestión de Recursos</b>	Garantizar un uso eficiente de los recursos para conseguir aprendizajes de calidad a través de la colaboración con la Comunidad y redes de apoyo, logrando materializar los sueños de los y las estudiantes y la formación de personas comprometidas con su entorno y su bienestar integral.



## SEGUIMIENTO

Es esencial para nuestra Comunidad Educativa evaluar constantemente el Proyecto Educativo Institucional con el fin de tomar decisiones necesarias para avanzar hacia las metas propuestas.

Cada año mediremos los enunciados que se refieren a la misión, principios, enfoques educativos, valores, competencias y perfiles para concluir el avance del proyecto.

Para dar cuenta de cómo abordaremos los enunciados declarados en el PEI, utilizaremos el Plan de Mejoramiento Educativo anual y los planes formativos, como:

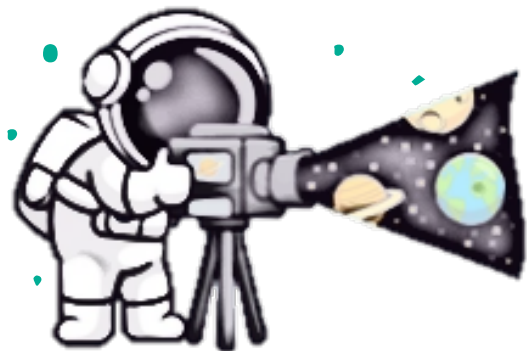
- El plan de Gestión de la Convivencia Escolar
- El plan de Formación Ciudadana
- El plan local de Formación para el desarrollo profesional docente
- Las planificaciones docentes

Estableceremos indicadores de progreso cualitativos y cuantitativos para medir el grado de avance, tales como la satisfacción de estudiantes, y participación de madres, padres y apoderados, equipo de docentes y otros estamentos.

Recopilaremos todos los datos necesarios para evaluar el progreso y los analizaremos. Luego, tomaremos medidas en caso de identificar áreas de mejora y su implementación, en caso de ser necesario.

Las personas encargadas de implementar estos instrumentos serán responsables de dar cuenta del alcance sobre el Proyecto Educativo Institucional.

Se considerará la flexibilidad a situaciones imprevistas y compartir los resultados de la evaluación con la Comunidad Educativa a través del Consejo Escolar. Todo esto permitirá la coordinación y coherencia de las acciones e instrumentos para lograr el objetivo del PEI.



**Nuestra escuela es como un universo en miniatura. Sus estudiantes, directivos, docentes, asistentes y familias son estrellas brillantes, que resplandecen con la pasión y conocimiento que comparten, iluminando el camino hacia el futuro, hacia el infinito.**

**Nuestras aulas son los planetas en órbita, donde niños y niñas de Baquedano, crecen y aprenden cada día, mientras guiamos su camino de aprendizaje, como cometas.**

**El patio de la Escuela es como un asteroide en movimiento. Es el espacio de jugar, de explorar; mientras la Comunidad se une y se fortalece. Nuestra biblioteca, el lugar del conocimiento y sabiduría.**

**Nuestra Escuela es como un universo vivo, en constante evolución, que se expande y se transforma.**

Imagen captada con el telescopio del establecimiento



# HIMNO ESCUELA

Donde las estrellas son  
luceros del saber  
bajo la constelación de un tren  
van tus niños a estudiar.  
Junto al sol suelen jugar  
con su lápiz y papel  
y en cielo han de leer.  
Todos los sueños del alma.

**ESCUELA BAQUEDANO  
ESTACIÓN PARA EL FUTURO  
DONDE PADRES Y MAESTROS  
ABRIGANDO VAN LOS SUEÑOS. (Bis)**

Baquedano y su pasado  
van presente en mi existir  
donde los valores son  
Nuestra forma de vivir.  
Vamos todos al colegio  
que es mi cuna y mi saber  
donde nuestra identidad.  
Eternamente viaja en tren.

**ESCUELA BAQUEDANO  
ESTACIÓN PARA EL FUTURO  
DONDE PADRES Y MAESTROS.  
ABRIGANDO VAN LOS SUEÑOS. (Bis)**



**“Desde el desierto  
a las estrellas,  
un camino de  
aprendizaje”.**